

PRÉFECTURE DE LA HAUTE-SAÔNE

DRIRE FRANCHE-COMTE
GROUPE DE SUBDIVISIONS CENTRE
ANTENNE DE VESOUL

**Modifié par APC n° 2014099-0001
du 09/04/2014**

ARRETE DRIRE/II/2009 N° 1078

EN DATE DU 29 AVR. 2009

autorisant la société SLA INDUSTRIE SAS à exploiter
une installation de fabrication de profilés aluminium
sur le territoire de la commune de FOUGEROLLES,
sous réserve du respect des prescriptions figurant
dans le présent arrêté

Le préfet du département de la Haute-Saône
Chevalier de la Légion d'Honneur

- VU le code de l'environnement et notamment son titre 1^{er} du livre V ;
- VU l'arrêté ministériel du 30 juin 2006 relatif aux installations de traitements de surfaces soumises à autorisation au titre de la rubrique 2565 de la nomenclature des installations classées ;
- VU la demande présentée le 18 juillet 2008 par la société SLA industrie dont le siège social est situé ZA La Gabiotte, 70220 FOUGEROLLES, en vue d'obtenir l'autorisation d'exploiter une installation de fabrication de profilés aluminium sur le territoire de la commune de FOUGEROLLES à l'adresse ZA La Gabiotte ;
- VU le dossier déposé à l'appui de sa demande ;
- VU la décision en date du 2 septembre 2008 du président du tribunal administratif de Besançon portant désignation du commissaire-enquêteur ;
- VU l'arrêté préfectoral en date du 22 septembre 2008 ordonnant l'organisation d'une enquête publique pour une durée de un mois du 13 octobre 2008 au 14 octobre 2008 inclus sur le territoire de la commune de FOUGEROLLES ;
- VU l'accomplissement des formalités d'affichage réalisé dans les communes de FOUGEROLLES, FONTAINE-LES-LUXEUIL et SAINT VALBERT de l'avis au public ;
- VU la publication de cet avis dans deux journaux locaux ;
- VU le registre d'enquête et l'avis du commissaire enquêteur ;
- VU les avis émis par les conseils municipaux des communes de FOUGEROLLES, FONTAINE-LES-LUXEUIL et SAINT-VALBERT ;
- VU les avis exprimés par les différents services et organismes consultés ;
- VU le rapport et les propositions en date du 9 mars 2009 de l'inspection des installations classées ;
- VU l'avis en date du 30 mars 2009 du CODERST au cours duquel le demandeur a été entendu ;
- VU le projet d'arrêté porté le 29 AVR. 2009 à la connaissance du demandeur ;

CONSIDERANT que les conditions d'aménagement et d'exploitation, les modalités d'implantation, prévues dans le dossier de demande d'autorisation, notamment le fonctionnement avec zéro rejet d'effluent aqueux industriel grâce à la mise en place d'une station d'évapo-concentration, permettent de limiter les inconvénients et dangers ;

CONSIDERANT que les conditions légales de délivrance de l'autorisation sont réunies ;

Sur proposition du Secrétaire Général de la préfecture ;

ARRÊTE

TITRE 1 - Portée de l'autorisation et conditions générales

CHAPITRE 1.1 - Bénéficiaire et portée de l'autorisation

ARTICLE 1.1.1 - EXPLOITANT TITULAIRE DE L'AUTORISATION

La société SLA INDUSTRIE S.A.S., dont le siège social est situé à Zone artisanale, lieu-dit Gabiotte à 70220 FOUGEROLLES, est autorisée, sous réserve du respect des prescriptions annexées au présent arrêté, à exploiter sur le territoire de la commune de FOUGEROLLES, au lieu-dit La Gabiotte, les installations détaillées dans les articles suivants.

ARTICLE 1.1.2 - INSTALLATIONS NON VISÉES PAR LA NOMENCLATURE OU SOUMISES À DÉCLARATION

Les prescriptions du présent arrêté s'appliquent également aux autres installations ou équipements exploités dans l'établissement, qui, mentionnés ou non dans la nomenclature, sont de nature par leur proximité ou leur connexité avec une installation soumise à autorisation à modifier les dangers ou inconvénients de cette installation. Les dispositions des arrêtés ministériels existants relatifs aux prescriptions générales applicables aux installations classées soumises à déclaration sont applicables aux installations classées soumises à déclaration incluses dans l'établissement dès lors que ces installations ne sont pas régies par le présent arrêté préfectoral d'autorisation.

CHAPITRE 1.2 - Nature des installations

ARTICLE 1.2.1 - LISTE DES INSTALLATIONS CONCERNÉES PAR UNE RUBRIQUE DE LA NOMENCLATURE DES INSTALLATIONS CLASSÉES

Rubrique	Alinéa	AS, A,D, NC	Libellé de la rubrique (activité)	Nature de l'installation
2565	2-a	A	Revêtement métallique ou traitement (nettoyage, décapage, conversion, polissage, attaque chimique, vibro-abrasion, etc.) de surfaces (métaux, matières plastiques, semi-conducteurs, etc) par voie électrolytique ou chimique, à l'exclusion du nettoyage, dégraissage, décapage de surfaces visés par la rubrique 2564. 2. Procédés utilisant des liquides (sans mise en œuvre de cadmium, et à l'exclusion de la vibro-abrasion), le volume des cuves de traitement étant supérieur à 1500 l.	1 cuve de dégraissage alcalin doux de volume 14 000 litres. 1 cuve de dégraissage alcalin fort de volume 14 000 litres. 1 cuve de dérochage acide de volume 7 500 litres. 1 cuve de conversion chimique de volume 7 500 litres. Volume total des cuves : 43 000 litres.

Rubrique	Alinéa	AS, A,D, NC	Libellé de la rubrique (activité)	Nature de l'installation
2940	3-a	A	<p>Vernis, peinture, apprêt, colle, enduit, etc. (application, cuisson, séchage de) sur support quelconque (métal, bois, plastique, cuir, papier, textile) à l'exclusion :</p> <ul style="list-style-type: none"> - des activités de traitement ou d'emploi de goudrons, d'asphaltes, de brais et de matières bitumineuses, couvertes par la rubrique 1521 ; - des activités couvertes par les rubriques 2445 et 2450 ; - des activités de revêtement sur véhicules et engins à moteurs couvertes par la rubrique 2930 ; - ou de toute autre activité couverte explicitement par une autre rubrique. <p>3 – Lorsque les produits mis en œuvre sont des poudres à base de résines organiques. Si la quantité maximale de produits susceptible d'être mise en œuvre est :</p> <p>a) supérieure à 200 kg/j</p>	Application de peintures poudres polyester ou polyuréthane en quantité susceptible d'être mise en œuvre de 360 kg/j
2560	2	D	<p>Métaux et alliages (travail mécanique des). La puissance installée de l'ensemble des machines concourant au fonctionnement de l'installation étant :</p> <p>2 – supérieure à 50 kW, mais inférieure ou égale à 500 kW</p>	<p>Travail mécanique des métaux :</p> <ul style="list-style-type: none"> • Scie de débit 4 kW • Cisailleuses 22 kW • Poinçonneuses 25 kW <p>Puissance installée 51 kW</p>

ARTICLE 1.2.2 - SITUATION DE L'ÉTABLISSEMENT

Les installations autorisées sont situées sur les communes, parcelles et lieux-dits suivants :

Commune	Parcelles	Lieux-dits
FOUGEROLLES	Section OG1 parcelles 848 et 849	La Gabiotte

Les installations citées ci-dessus sont reportées avec leurs références sur le plan de situation de l'établissement annexé au présent arrêté (annexe 1).

CHAPITRE 1.3 - Durée de l'autorisation

ARTICLE 1.3.1 - DURÉE DE L'AUTORISATION

La présente autorisation cesse de produire effet si l'installation n'a pas été mise en service dans un délai de trois ans ou n'a pas été exploitée durant deux années consécutives, sauf cas de force majeure.

Le cas échéant, la durée de validité de l'autorisation peut être prolongée à concurrence du délai d'exécution des prescriptions archéologiques édictées par le préfet de région en application du décret n° 2004-490 du 3 juin 2004 relatif aux procédures administratives et financières en matière d'archéologie préventive.

CHAPITRE 1.4 - Modifications et cessation d'activité

ARTICLE 1.4.1 - PORTER À CONNAISSANCE

Toute modification apportée par le demandeur aux installations, à leur mode d'utilisation ou à leur voisinage, et de nature à entraîner un changement notable des éléments du dossier de demande d'autorisation, est portée avant sa réalisation à la connaissance du Préfet avec tous les éléments d'appréciation.

ARTICLE 1.4.2 - MISE À JOUR DES ÉTUDES D'IMPACT ET DE DANGERS

Les études d'impact et de dangers sont actualisées à l'occasion de toute modification notable telle que prévue à l'article R 512-33 du code de l'environnement. Ces compléments sont systématiquement communiqués au Préfet qui pourra demander une analyse critique d'éléments du dossier justifiant des vérifications particulières, effectuée par un organisme extérieur expert dont le choix est soumis à son approbation. Tous les frais engagés à cette occasion sont supportés par l'exploitant.

ARTICLE 1.4.3 - TRANSFERT SUR UN AUTRE EMPLACEMENT

Tout transfert sur un autre emplacement des installations visées sous l'article 1.2 du présent arrêté nécessite une nouvelle demande d'autorisation ou déclaration.

ARTICLE 1.4.4 - CHANGEMENT D'EXPLOITANT

En cas de changement d'exploitant, le nouvel exploitant en fait la déclaration au préfet dans le mois qui suit la prise en charge de l'exploitation.

ARTICLE 1.4.5 - CESSATION D'ACTIVITÉ

Sans préjudice des mesures de l'article R 512-74 du code de l'environnement pour l'application des articles R 512-75 à R 512-79, l'usage à prendre en compte est un usage industriel.

Lorsqu'une installation classée est mise à l'arrêt définitif, l'exploitant notifie au préfet la date de cet arrêt trois mois au moins avant celui-ci.

La notification prévue ci-dessus indique les mesures prises ou prévues pour assurer, dès l'arrêt de l'exploitation, la mise en sécurité du site. Ces mesures comportent notamment :

- l'évacuation ou l'élimination des produits dangereux, et, pour les installations autres que les installations de stockage de déchets, celle des déchets présents sur le site ;
- des interdictions ou limitations d'accès au site ;
- la suppression des risques d'incendie et d'explosion ;
- la surveillance des effets de l'installation sur son environnement.

En outre, l'exploitant doit placer le site de l'installation dans un état tel qu'il ne puisse porter atteinte aux intérêts mentionnés à l'article L. 511-1 et qu'il permette un usage futur du site déterminé selon l'usage prévu au premier alinéa du présent article.

CHAPITRE 1.5 - Délais et voies de recours

Le présent arrêté est soumis à un contentieux de pleine juridiction.

Il peut être déféré à la juridiction administrative de Besançon :

- 1) Par les demandeurs ou exploitants, dans un délai de deux mois qui commence à courir du jour où lesdits actes leur ont été notifiés ;

- 2) Par les tiers, personnes physiques ou morales, les communes intéressées ou leurs groupements, en raison des inconvénients ou des dangers que le fonctionnement de l'installation présente pour les intérêts visés à l'article L. 511-1, dans un délai de quatre ans à compter de la publication ou de l'affichage desdits actes, ce délai étant, le cas échéant, prolongé jusqu'à la fin d'une période de deux années suivant la mise en activité de l'installation.

Les tiers qui n'ont acquis ou pris à bail des immeubles ou n'ont élevé des constructions dans le voisinage d'une installation classée que postérieurement à l'affichage ou à la publication de l'arrêté autorisant l'ouverture de cette installation ou atténuant les prescriptions primitives ne sont pas recevables à déférer ledit arrêté à la juridiction administrative.

CHAPITRE 1.6 - Arrêtés, circulaires, instructions applicables

Sans préjudice de la réglementation en vigueur, sont notamment applicables à l'établissement les prescriptions qui le concernent des textes cités ci-dessous :

Dates	Textes
15/01/08	Arrêté du 15 janvier 2008 relatif à la protection contre la foudre de certaines installations classées
31/01/08	Arrêté relatif à la déclaration annuelle des émissions polluantes des installations classées soumises à autorisation
30/06/06	Arrêté du 30 juin 2006 relatif aux installations de traitements de surfaces soumises à autorisation au titre de la rubrique 2565 de la nomenclature des installations classées
29/07/05	Arrêté du 29 juillet 2005 fixant le formulaire du bordereau de suivi des déchets dangereux
07/07/05	Arrêté du 7 juillet 2005 fixant le contenu des registres mentionnés à l'article 2 du décret n° 2005-635 du 30 mai 2005 relatif au contrôle des circuits de traitement des déchets et concernant les déchets dangereux et les déchets autres que dangereux ou radioactifs
30/05/05	Articles R.541-42 à R.541-48 du code de l'environnement relatifs au contrôle des circuits de traitement des déchets
29/06/04	Arrêté relatif au bilan de fonctionnement prévu par le décret n° 77-1133 du 21 septembre 1977 modifié
17/07/00	Arrêté du 17 juillet 2000 pris en application de l'article 17-2 du décret no 77-1133 du 21 septembre 1977 modifié (bilan décennal de fonctionnement)
07/02/00	Arrêté du 7 février 2000 (Économie, finances et industrie) abrogeant les arrêtés du 5 février 1975 relatif aux rendements minimaux des générateurs thermiques à combustion et du 20 juin 1975 relatif à l'équipement et à l'exploitation des installations thermiques en vue de réduire la pollution atmosphérique et d'économiser l'énergie
22/06/98	Arrêté du 22 juin 1998 relatif aux réservoirs enterrés de liquides inflammables et à leurs équipements annexes
23/01/97	Arrêté du 23 janvier 1997 relatif à la limitation des bruits émis dans l'environnement par les installations classées pour la protection de l'environnement
10/05/93	Arrêté du 10 mai 1993 fixant les règles para-sismiques applicables aux installations soumises à la législation sur les installations classées
20/08/85	Arrêté du 20 août 1985 relatif aux bruits aériens émis dans l'environnement par les installations classées.
31/03/80	Arrêté du 31 mars 1980 portant réglementation des installations électriques des établissements réglementés au titre de la législation sur les installations classées susceptibles de présenter des risques d'explosion

CHAPITRE 1.7 - Respect des autres législations et réglementations

Les dispositions de cet arrêté préfectoral sont prises sans préjudice des autres législations et réglementations applicables, et notamment le code minier, le code civil, le code de l'urbanisme, le code du travail et le code général des collectivités territoriales, la réglementation sur les équipements sous pression.

Les droits des tiers sont et demeurent expressément réservés.

La présente autorisation ne vaut pas permis de construire.

TITRE 2 - Gestion de l'établissement

CHAPITRE 2.1 - Exploitation des installations

ARTICLE 2.1.1 - OBJECTIFS GÉNÉRAUX

L'exploitant prend toutes les dispositions nécessaires dans la conception l'aménagement, l'entretien et l'exploitation des installations pour :

- limiter la consommation d'eau, et limiter les émissions de polluants dans l'environnement ;
- la gestion des effluents et déchets en fonction de leurs caractéristiques, ainsi que la réduction des quantités rejetées ;
- prévenir en toutes circonstances, l'émission, la dissémination ou le déversement, chroniques ou accidentels, directs ou indirects, de matières ou substances qui peuvent présenter des dangers ou inconvénients pour la commodité de voisinage, la santé, la salubrité publique, l'agriculture, la protection de la nature et de l'environnement ainsi que pour la conservation des sites et des monuments.

ARTICLE 2.1.2 - CONSIGNES D'EXPLOITATION

L'exploitant établit des consignes d'exploitation pour l'ensemble des installations comportant explicitement les vérifications à effectuer, en conditions d'exploitation normale, en périodes de démarrage, de dysfonctionnement ou d'arrêt momentané de façon à permettre en toutes circonstances le respect des dispositions du présent arrêté.

L'exploitation doit se faire sous la surveillance de personnes nommément désignées par l'exploitant et ayant une connaissance des dangers des produits stockés ou utilisés dans l'installation.

CHAPITRE 2.2 - Réserves de produits ou matières consommables

ARTICLE 2.2.1 - RÉSERVES DE PRODUITS

L'établissement dispose de réserves suffisantes de produits ou matières consommables utilisés de manière courante ou occasionnelle pour assurer la protection de l'environnement tels que manches de filtre, produits de neutralisation, liquides inhibiteurs, produits absorbants...

CHAPITRE 2.3 - Intégration dans le paysage

ARTICLE 2.3.1 - PROPRETÉ

L'exploitant prend les dispositions appropriées qui permettent d'intégrer l'installation dans le paysage. L'ensemble des installations est maintenu propre et entretenu en permanence.

CHAPITRE 2.4 - Dangers ou nuisances non prévenus

Tout danger ou nuisance non susceptible d'être prévenu par les prescriptions du présent arrêté est immédiatement porté à la connaissance du Préfet par l'exploitant.

CHAPITRE 2.5 - Incidents ou accidents

ARTICLE 2.5.1 - DÉCLARATION ET RAPPORT

L'exploitant est tenu à déclarer dans les meilleurs délais à l'inspection des installations classées les accidents ou incidents survenus du fait du fonctionnement de son installation qui sont de nature à porter atteinte aux intérêts mentionnés à l'article L.511-1 du code de l'environnement.

Un rapport d'accident ou, sur demande de l'inspection des installations classées, un rapport d'incident est transmis par l'exploitant à l'inspection des installations classées. Il précise notamment les circonstances et les causes de l'accident ou de l'incident, les effets sur les personnes et l'environnement, les mesures prises ou envisagées pour éviter un accident ou un incident similaire et pour en pallier les effets à moyen ou long terme.

Ce rapport est transmis sous 15 jours à l'inspection des installations classées.

CHAPITRE 2.6 - Récapitulatif des documents tenus à la disposition de l'inspection

L'exploitant doit établir et tenir à jour un dossier comportant les documents suivants :

- le dossier de demande d'autorisation initial,
- les plans tenus à jour,
- les récépissés de déclaration et les prescriptions générales, en cas d'installations soumises à déclaration non couvertes par un arrêté d'autorisation,
- les arrêtés préfectoraux relatifs aux installations soumises à autorisation, pris en application de la législation relative aux installations classées pour la protection de l'environnement,
- la détermination de la consommation spécifique telle que définie à l'article 4.1.3.,
- registre des des vérifications, opérations d'entretien et vidanges des rétentions prévu à l'article 7.4.1.,
- document dans lequel sont consignées les vérifications des cuves de traitement et de leurs annexes prévu à l'article 7.4.1.,
- état à jour des stockages de produits dangereux détenus prévu à l'article 7.4.2.,
- document dans lequel sont consignées les vérifications des canalisations de transport prévu à l'article 7.4.5.,
- les résultats des mesures de niveaux sonores prévus à l'article 8.2.4.1.

Ce dossier doit être tenu à la disposition de l'inspection des installations classées sur le site durant 5 années au minimum.

CHAPITRE 2.7 - Récapitulatif des documents à transmettre à l'inspection

chapitre remplacé par article 4 de l'APC 70-2019-06-07-007

L'exploitant doit transmettre à l'inspection les documents suivants :

Articles	Documents à transmettre	Périodicités / échéances
1.4.5	Notification de mise à l'arrêt définitif	3 mois / 6 mois (cas des carrières et des installations de stockage de déchets) avant la date de cessation d'activité
8.4.1	Déclaration annuelle des émissions à effectuer sur le site internet GERP.	Annuelle avant le 31 mars de l'année n+1 pour les émissions de l'année n.
8.4.2	Bilan de fonctionnement	Tous les dix ans. Le prochain bilan est à remettre avant 10 ans à compter de la date de signature du présent arrêté.

TITRE 3 - Prévention de la pollution atmosphérique

CHAPITRE 3.1 - Conception des installations

ARTICLE 3.1.1 - DISPOSITIONS GÉNÉRALES

L'exploitant prend toutes les dispositions nécessaires dans la conception, l'exploitation et l'entretien des installations de manière à limiter les émissions à l'atmosphère, y compris diffuses, notamment par la mise en œuvre de technologies propres, le développement de techniques de valorisation, la collecte sélective et le traitement des effluents en fonction de leurs caractéristiques et la réduction des quantités rejetées en optimisant notamment l'efficacité énergétique.

Les installations de traitement devront être conçues, exploitées et entretenues de manière à réduire à leur minimum les durées d'indisponibilité pendant lesquelles elles ne pourront assurer pleinement leur fonction.

Les installations de traitement d'effluents gazeux doivent être conçues, exploitées et entretenues de manière :

- à faire face aux variations de débit, température et composition des effluents,
- à réduire au minimum leur durée de dysfonctionnement et d'indisponibilité.

Si une indisponibilité est susceptible de conduire à un dépassement des valeurs limites imposées, l'exploitant devra prendre les dispositions nécessaires pour réduire la pollution émise en réduisant ou en arrêtant les installations concernées.

Les consignes d'exploitation de l'ensemble des installations comportent explicitement les contrôles à effectuer, en marche normale et à la suite d'un arrêt pour travaux de modification ou d'entretien, de façon à permettre en toute circonstance le respect des dispositions du présent arrêté.

Le brûlage à l'air libre est interdit à l'exclusion des essais incendie. Dans ce cas, les produits brûlés sont identifiés en qualité et quantité.

ARTICLE 3.1.2 - POLLUTIONS ACCIDENTELLES

Les dispositions appropriées sont prises pour réduire la probabilité des émissions accidentelles et pour que les rejets correspondants ne présentent pas de dangers pour la santé et la sécurité publique. La conception et l'emplacement des dispositifs de sécurité destinés à protéger les appareillages contre une surpression interne devraient être tels que cet objectif soit satisfait, sans pour cela diminuer leur efficacité ou leur fiabilité.

ARTICLE 3.1.3 - ODEURS

Les dispositions nécessaires sont prises pour que l'établissement ne soit pas à l'origine de gaz odorants, susceptibles d'incommoder le voisinage, de nuire à la santé ou à la sécurité publique.

ARTICLE 3.1.4 - VOIES DE CIRCULATION

Sans préjudice des règlements d'urbanisme, l'exploitant doit prendre les dispositions nécessaires pour prévenir les envois de poussières et de matières diverses :

- les voies de circulation et aires de stationnement des véhicules sont aménagées (formes de pente, revêtement, etc.), et convenablement nettoyées,
- Les véhicules sortant de l'installation n'entraînent pas de dépôt de poussière ou de boue sur les voies de circulation. Pour cela des dispositions telles que le lavage des roues des véhicules doivent être prévues en cas de besoin,
- les surfaces où cela est possible sont engazonnées,
- des écrans de végétation sont mis en place le cas échéant.

Des dispositions équivalentes peuvent être prises en lieu et place de celles-ci.

ARTICLE 3.1.5 - EMISSIONS DIFFUSES ET ENVOLS DE POUSSIÈRES

Les stockages de produits pulvérulents sont confinés (récipients, silos, bâtiments fermés) et les installations de manipulation, transvasement, transport de produits pulvérulents sont, sauf impossibilité technique démontrée, munies de dispositifs de capotage et d'aspiration permettant de réduire les envols de poussières. Si nécessaire, les dispositifs d'aspiration sont raccordés à une installation de dépoussiérage en vue de respecter les dispositions du présent arrêté. Les équipements et aménagements correspondants satisfont par ailleurs la prévention des risques d'incendie et d'explosion (événements pour les tours de séchage, les dépoussiéreurs...).

CHAPITRE 3.2 - Conditions de rejet

chapitre remplacé par l'article 5 de l'APC 70-2019-06-07-007

ARTICLE 3.2.1 - DISPOSITIONS GÉNÉRALES

Les points de rejet dans le milieu naturel doivent être en nombre aussi réduit que possible. Tout rejet non prévu au présent chapitre ou non conforme à ses dispositions est interdit. La dilution des rejets atmosphériques est interdite, *sauf lorsqu'elle est nécessaire pour refroidir les effluents en vue de leur traitement avant rejet (protection des filtres à manches...)*.

Les ouvrages de rejet doivent permettre une bonne diffusion dans le milieu récepteur.

Les rejets à l'atmosphère sont, dans toute la mesure du possible, collectés et évacués, après traitement éventuel, par l'intermédiaire de cheminées pour permettre une bonne diffusion des rejets. L'emplacement de ces conduits est tel qu'il ne peut y avoir à aucun moment siphonnage des effluents rejetés dans les conduits ou prises d'air avoisinant. La forme des conduits, notamment dans leur partie la plus proche du débouché à l'atmosphère, est conçue de façon à favoriser au maximum l'ascension des gaz dans l'atmosphère. La partie terminale de la cheminée peut comporter un convergent réalisé suivant les règles de l'art lorsque la vitesse d'éjection est plus élevée que la vitesse choisie pour les gaz dans la cheminée. Les contours des conduits ne présentent pas de point anguleux et la variation de la section des conduits au voisinage du débouché est continue et lente.

Les poussières, gaz polluants ou odeurs sont, dans la mesure du possible, captés à la source et canalisés, sans préjudice des règles relatives à l'hygiène et à la sécurité des travailleurs.

Les conduits d'évacuation des effluents atmosphériques nécessitant un suivi, dont les points de rejet sont repris ci-après, doivent être aménagés (plate-forme de mesure, orifices, fluides de fonctionnement, emplacement des appareils, longueur droite pour la mesure des particules) de manière à permettre des mesures représentatives des émissions de polluants à l'atmosphère. En particulier les dispositions des normes NF 44-052 et EN 13284-1 sont respectées.

Ces points doivent être aménagés de manière à être aisément accessibles et permettre des interventions en toute sécurité. Toutes les dispositions doivent également être prises pour faciliter l'intervention d'organismes extérieurs à la demande de l'inspection des installations classées.

Les incidents ayant entraîné le fonctionnement d'une alarme et/ou l'arrêt des installations, ainsi que les causes de ces incidents et les remèdes apportés sont également consignés dans un registre.

ARTICLE 3.2.2 - CONDUITS ET INSTALLATIONS RACCORDÉES

N° de conduit	Installations raccordées	Combustible
N° 1	Dégraissage alcalin doux	Sans objet
N° 2	Dégraissage alcalin fort	
N° 3	Dérochage acide	

ARTICLE 3.2.3 - CONDITIONS GÉNÉRALES DE REJET

	Hauteur en m	Diamètre en m	Débit nominal en Nm ³ /h	Vitesse mini d'éjection en m/s
Conduit N° 1	10	0,5	6500	8
Conduit N° 2	10	0,50	6500	8
Conduit N° 3	10	0,85	21500	8

Le débit des effluents gazeux est exprimé en mètres cubes par heure rapportés à des conditions normalisées de température (273 kelvins) et de pression (101,3 kilopascals) après déduction de la vapeur d'eau (gaz secs).

ARTICLE 3.2.4 - VALEURS LIMITES DES CONCENTRATIONS DANS LES REJETS ATMOSPHÉRIQUES

Les rejets issus des installations doivent respecter les valeurs limites moyennes journalières suivantes en concentration, les volumes de gaz étant rapportés :

- à des conditions normalisées de température (273 kelvins) et de pression (101,3 kilopascals) après déduction de la vapeur d'eau (gaz secs) ;

Concentrations moyennes journalières en mg/Nm ³	Conduit n° 1	Conduit n° 2	Conduit n° 3
Poussières totales	Sans objet	Sans objet	Sans objet
Acidité totale exprimée en H	Sans objet	Sans objet	0,5
HF, exprimé en F	Sans objet	Sans objet	2
Alcalins, exprimés en OH	10	10	Sans objet
NOx, exprimés en NO ₂	200	200	200
SO ₂	100	100	100
NH ₃	30	30	30

Dans le cas de prélèvements instantanés, aucun résultat de mesures en concentration ne peut excéder le double de la valeur limite.

TITRE 4 - Protection des ressources en eaux et des milieux aquatiques

CHAPITRE 4.1 - Prélèvements et consommations d'eau

ARTICLE 4.1.1 - ORIGINE DES APPROVISIONNEMENTS EN EAU

Les prélèvements d'eau dans le milieu qui ne s'avèrent pas liés à la lutte contre un incendie ou aux exercices de secours, sont autorisés dans les quantités suivantes :

Origine de la ressource	Nom de la masse d'eau ou de la commune du réseau	Code national de la masse d'eau (compatible SANDRE) (si prélèvement dans une masse d'eau)	Prélèvement maximal annuel (m ³)	Débit maximal journalier (m ³)
Réseau public	Réseau communal de Fougerolles	Sans objet	1600	8

ARTICLE 4.1.2 - PROTECTION DES RÉSEAUX D'EAU POTABLE ET DES MILIEUX DE PRÉLÈVEMENT

Article 4.1.2.1 - Réseau d'alimentation en eau potable

Un ou plusieurs réservoirs de coupure ou bacs de disconnexion ou tout autre équipement présentant des garanties équivalentes sont installés afin d'isoler les réseaux d'eaux industrielles, et pour éviter des retours de substances dans le réseau d'adduction d'eau publique .

Le dispositif de prélèvement d'eau sur le réseau communal est muni d'un dispositif de mesure totalisateur. Ce dispositif est relevé hebdomadairement. Ces résultats sont portés sur un registre éventuellement informatisé.

L'alimentation en eau du procédé de traitement de surface est munie d'un dispositif susceptible d'arrêter promptement cette alimentation. Ce dispositif doit être proche de l'installation, clairement reconnaissable et aisément accessible.

ARTICLE 4.1.3 - CONSOMMATION SPECIFIQUE D'EAU DE L'INSTALLATION DE TRAITEMENT DE SURFACE

Les systèmes de rinçage doivent être conçus et exploités de manière à obtenir une consommation d'eau spécifique, rapportée au mètre carré de surface traitée, dite « consommation spécifique » la plus faible possible.

Sont pris en compte dans le calcul de la consommation spécifique :

- les eaux de rinçage ;
- les vidanges des cuves de rinçage ;
- les éluats, rinçages et purges des systèmes de recyclage, de régénération et de traitement spécifique des effluents ;
- les vidanges des cuves de traitement des eaux de lavage des sols,
- les effluents des stations de traitement des effluents atmosphériques.

On entend par surface traitée la surface immergée (pièce et montage) qui participe à l'entraînement du bain. Il y a une fonction de rinçage chaque fois qu'une pièce quitte un bain de traitement et doit subir un rinçage (quel que soit le nombre de cuves ou d'étapes constituant ce rinçage).

Dans ces conditions, la consommation spécifique d'eau ne doit pas excéder 4 litres par mètre carré de surface traitée et par fonction de rinçage.

L'exploitant calcule une fois par an la consommation spécifique de son installation de traitement de surface, sur une période représentative de son activité. Il tient à la disposition de l'inspection des installations classées le résultat et le mode de calcul de cette consommation spécifique ainsi que les éléments justificatifs de ce calcul.

CHAPITRE 4.2 - Collecte des effluents liquides

ARTICLE 4.2.1 - DISPOSITIONS GÉNÉRALES

Tous les effluents aqueux sont canalisés. Tout rejet d'effluent liquide non prévu à l'article 4.3.1 ou non conforme à ses dispositions est interdit.

A l'exception des cas accidentels où la sécurité des personnes ou des installations serait compromise, il est interdit d'établir des liaisons directes entre les réseaux de collecte des effluents devant subir un traitement ou être détruits et le milieu récepteur.

Les procédés de traitement non susceptibles de conduire à un transfert de pollution sont privilégiés pour l'épuration des effluents.

ARTICLE 4.2.2 - PLAN DES RÉSEAUX

Un schéma de tous les réseaux et un plan des égouts sont établis par l'exploitant, régulièrement mis à jour, notamment après chaque modification notable, et datés. Ils sont tenus à la disposition de l'inspection des installations classées ainsi que des services d'incendie et de secours.

Le plan des réseaux d'alimentation et de collecte doit notamment faire apparaître :

- l'origine et la distribution de l'eau d'alimentation,
- les dispositifs de protection de l'alimentation (bac de disconnexion, implantation des disconnecteurs ou tout autre dispositif permettant un isolement avec la distribution alimentaire, ...),
- les secteurs collectés et les réseaux associés,
- les ouvrages de toutes sortes (vannes, compteurs...),
- les ouvrages d'épuration interne avec leurs points de contrôle et les points de rejet de toute nature (interne ou au milieu).

ARTICLE 4.2.3 - ENTRETIEN ET SURVEILLANCE

Les réseaux de collecte des effluents sont conçus et aménagés de manière à être curables, étanches et résister dans le temps aux actions physiques et chimiques des effluents ou produits susceptibles d'y transiter.

L'exploitant s'assure par des contrôles appropriés et préventifs de leur bon état et de leur étanchéité.

Les différentes canalisations accessibles sont repérées conformément aux règles en vigueur.

Les canalisations de transport de substances et préparations dangereuses à l'intérieur de l'établissement sont aériennes.

ARTICLE 4.2.4 - PROTECTION DES RÉSEAUX INTERNES À L'ÉTABLISSEMENT

Les effluents aqueux rejetés par les installations ne sont pas susceptibles de dégrader les réseaux d'égouts ou de dégager des produits toxiques ou inflammables dans ces égouts, éventuellement par mélange avec d'autres effluents.

Article 4.2.4.1 - Isolement avec les milieux

Un système doit permettre l'isolement des réseaux d'assainissement de l'établissement par rapport à l'extérieur. Ces dispositifs sont maintenus en état de marche, signalés et actionnables en toute circonstance localement et/ou à partir d'un poste de commande. Leur entretien préventif et leur mise en fonctionnement sont définis par consigne.

CHAPITRE 4.3 - Types d'effluents, leurs ouvrages d'épuration et leurs caractéristiques de rejet au milieu

ARTICLE 4.3.1 - IDENTIFICATION DES EFFLUENTS

L'exploitant est en mesure de distinguer les différentes catégories d'effluents suivants :

1. les **eaux exclusivement pluviales** et eaux non susceptibles d'être polluées ;
2. les **eaux pluviales susceptibles d'être polluées** (et les eaux polluées lors d'un accident ou d'un incendie (y compris les eaux utilisées pour l'extinction) ;
3. les **eaux polluées** : les eaux de procédé, les eaux de lavages des sols, les purges des chaudières, ... ;
4. les **eaux domestiques** : les eaux vannes, les eaux des lavabos et douches, les eaux de cantine.

ARTICLE 4.3.2 - COLLECTE DES EFFLUENTS

Les effluents pollués ne contiennent pas de substances de nature à gêner le bon fonctionnement des ouvrages de traitement.

La dilution des effluents est interdite. En aucun cas elle ne doit constituer un moyen de respecter les valeurs seuils de rejets fixées par le présent arrêté. Il est interdit d'abaisser les concentrations en substances polluantes des rejets par simples dilutions autres que celles résultant du rassemblement des effluents normaux de l'établissement ou celles nécessaires à la bonne marche des installations de traitement.

Les rejets directs ou indirects d'effluents dans la (les) nappe(s) d'eaux souterraines ou vers les milieux de surface non visés par le présent arrêté sont interdits.

ARTICLE 4.3.3 - GESTION DES OUVRAGES : CONCEPTION, DYSFONCTIONNEMENT

La conception et la performance des installations de traitement (ou de pré-traitement) des effluents aqueux permettent de respecter les valeurs limites imposées au rejet par le présent arrêté. Elles sont entretenues, exploitées et surveillées de manière à réduire au minimum les durées d'indisponibilité ou à faire face aux variations des caractéristiques des effluents bruts (débit, température, composition...) y compris à l'occasion du démarrage ou d'arrêt des installations.

Si une indisponibilité ou un dysfonctionnement des installations de traitement est susceptible de conduire à un dépassement des valeurs limites imposées par le présent arrêté, l'exploitant prend les dispositions nécessaires pour réduire la pollution émise en limitant ou en arrêtant si besoin les fabrications concernées.

Les séparateurs d'hydrocarbures font l'objet d'une maintenance au moins annuelle.

Les dispositions nécessaires doivent être prises pour limiter les odeurs provenant du traitement des effluents ou dans les canaux à ciel ouvert (conditions anaérobies notamment).

ARTICLE 4.3.4 - ENTRETIEN ET CONDUITE DES INSTALLATIONS DE TRAITEMENT

Les principaux paramètres permettant de s'assurer de la bonne marche des installations de traitement des eaux polluées sont mesurés périodiquement et portés sur un registre .

La conduite des installations est confiée à un personnel compétent disposant d'une formation initiale et continue.

Un registre spécial est tenu sur lequel sont notés les incidents de fonctionnement des dispositifs de collecte, de traitement, de recyclage ou de rejet des eaux, les dispositions prises pour y remédier et les résultats des mesures et contrôles de la qualité des rejets auxquels il a été procédé.

ARTICLE 4.3.5 - LOCALISATION DES POINTS DE REJET article modifié par l'article 6 de l'APC 70-2019-06-07-007

Les réseaux de collecte des effluents générés par l'établissement aboutissent au(x) point(s) de rejet qui présente(nt) les caractéristiques suivantes :

Point de rejet vers le milieu récepteur codifié par le présent arrêté	N° 1
Coordonnées Lambert	X 902533 Y 326554
Nature des effluents	Eaux pluviales sur surfaces imperméabilisées
Débit maximal journalier (m³/j)	1296
Débit maximum horaire (m³/h)	54
Exutoire du rejet	Fossé communal puis milieu extérieur
Traitement avant rejet	Séparateur d'hydrocarbures, puis bassin d'orage
Milieu naturel récepteur	"La Roge"
Conditions de raccordement	Autorisation municipale

Point de rejet vers le milieu récepteur codifié par le présent arrêté	N° 2
Coordonnées Lambert	X 902961 Y 326705
Nature des effluents	Eaux pluviales de toitures
Débit maximal journalier (m³/j)	192
Débit maximum horaire (m³/h)	8
Exutoire du rejet	Fossé communal puis milieu extérieur
Traitement avant rejet	Réserve incendie n° 1
Milieu naturel récepteur	"La Roge"
Conditions de raccordement	Autorisation municipale

Point de rejet vers le milieu récepteur codifié par le présent arrêté	N° 3
Coordonnées Lambert	X 902 775 Y 326912
Nature des effluents	Eaux pluviales de toitures
Débit maximal journalier (m³/j)	192
Débit maximum horaire (m³/h)	8
Exutoire du rejet	Fossé communal puis milieu extérieur
Traitement avant rejet	Réserve incendie n°2
Milieu naturel récepteur	"La Roge"
Conditions de raccordement	Autorisation municipale

Point de rejet vers le milieu récepteur codifié par le présent arrêté	N° 4
Coordonnées Lambert	X 902728 Y 326791
Nature des effluents	Eaux sanitaires + effluents de l'osmoseur
Débit maximal journalier (m³/j)	5
Exutoire du rejet	Réseau communal "eaux usées"
Traitement avant rejet	Néant
Station d'épuration	STEP de Fougerolles
Conditions de raccordement	Convention avec le gestionnaire de la STEP

ARTICLE 4.3.6 - CONCEPTION, AMÉNAGEMENT ET ÉQUIPEMENT DES OUVRAGES DE REJET
Article 4.3.6.1 - Aménagement
Article 4.3.6.1.1 - Aménagement des points de prélèvements

Sur chaque ouvrage de rejet d'effluents liquides est prévu un point de prélèvement d'échantillons et des points de mesure (débit, température, concentration en polluant, ...).

Ces points sont aménagés de manière à être aisément accessibles et permettre des interventions en toute sécurité. Toutes les dispositions doivent également être prises pour faciliter les interventions d'organismes extérieurs à la demande de l'inspection des installations classées.

Les agents des services publics, notamment ceux chargés de la Police des eaux, doivent avoir libre accès aux dispositifs de prélèvement qui équipent les ouvrages de rejet vers le milieu récepteur.

Article 4.3.6.1.2 - Section de mesure

Ces points sont implantés dans une section dont les caractéristiques (rectitude de la conduite à l'amont, qualité des parois, régime d'écoulement) permettent de réaliser des mesures représentatives de manière à ce que la vitesse n'y soit pas sensiblement ralentie par des seuils ou obstacles situés à l'aval et que l'effluent soit suffisamment homogène.

ARTICLE 4.3.7 - CARACTÉRISTIQUES GÉNÉRALES DE L'ENSEMBLE DES REJETS

Les effluents rejetés doivent être exempts :

- de matières flottantes,
- de produits susceptibles de dégager, en égout ou dans le milieu naturel, directement ou indirectement, des gaz ou vapeurs toxiques, inflammables ou odorantes,
- de tout produit susceptible de nuire à la conservation des ouvrages, ainsi que des matières déposables ou précipitables qui, directement ou indirectement, sont susceptibles d'entraver le bon fonctionnement des ouvrages.

Les effluents doivent également respecter les caractéristiques suivantes :

- température : < [30°C°],
- pH : compris entre 6,5 et 9 ,
- couleur : modification de la coloration du milieu récepteur mesurée en un point représentatif de la zone de mélange inférieure à 100 mg Pt/l.

ARTICLE 4.3.8 - VALEURS LIMITES D'ÉMISSION DES EAUX RÉSIDUAIRES AVANT REJET DANS UNE STATION D'ÉPURATION COLLECTIVE

Article 4.3.8.1 - Rejets dans une station d'épuration collective

L'exploitant est tenu de respecter, avant rejet des eaux résiduelles dans le milieu récepteur considéré, les valeurs limites en concentration et flux ci-dessous définies.

Référence du rejet vers le milieu récepteur : N ° 4 (Cf. repérage du rejet au paragraphe 4.3.5.)

Paramètre	Concentration moyenne journalière (mg/l)
Matières en suspension totales	600
DBO5	800
DCO	2000
Azote global (exprimé en N)	150
Phosphore total (exprimé en P)	50

Les dispositions du présent arrêté s'appliquent sans préjudice de l'autorisation délivrée par la collectivité à laquelle appartient le réseau, et d'une convention passée avec le gestionnaire de l'infrastructure d'assainissement.

Cette autorisation et cette convention sont transmises par l'exploitant au préfet.

ARTICLE 4.3.9 - EAUX PLUVIALES SUSCEPTIBLES D'ÊTRE POLLUÉES

Les eaux pluviales polluées et collectées dans les installations sont éliminées vers les filières de traitement des déchets appropriées. En l'absence de pollution préalablement caractérisée, elles pourront être évacuées vers le milieu récepteur dans les limites autorisées par le présent arrêté à l'article 4.3.10.

Il est interdit d'établir des liaisons directes entre les réseaux de collecte des eaux pluviales et les réseaux de collecte des effluents pollués ou susceptibles d'être pollués.

ARTICLE 4.3.10 - VALEURS LIMITES D'ÉMISSION DES EAUX EXCLUSIVEMENT PLUVIALES

L'exploitant est tenu de respecter avant rejet des eaux pluviales non polluées dans le milieu récepteur considéré, les valeurs limites en concentration et flux ci-dessous définies :

Référence des rejets vers le milieu récepteur : N° 1, 2 et 3 (Cf. repérage du rejet au paragraphe 4.3.5.)

Paramètre	Concentration moyenne journalière (mg/l)
Matières en suspension totales	100
DBO5	100
DCO	125
Azote global (exprimé en N)	30
Phosphore total (exprimé en P)	10
AOX	1
Indice hydrocarbures	10

La superficie des toitures, aires de stockage, voies de circulation et aires de stationnement est de 34 400 m².

ARTICLE 4.3.11 - TRAITEMENT DES EAUX INDUSTRIELLES

Les eaux industrielles constituées par le débordement permanent des bains de rinçages acides et alcalins, les vidanges périodiques des bains alcalins et les effluents de lavage des systèmes de ventilation., sont traitées en interne par évaporation-concentration avant réutilisation.

Les eaux de vidanges périodiques du bain acide, ainsi que les condensats issus de l'évaporation-concentration visée ci-dessus sont quant à eux éliminées à l'extérieur par un prestataire agréé.

TITRE 5 - Déchets

CHAPITRE 5.1 - Principes de gestion

ARTICLE 5.1.1 - LIMITATION DE LA PRODUCTION DE DÉCHETS

L'exploitant prend toutes les dispositions nécessaires dans la conception, l'aménagement, et l'exploitation de ses installations pour assurer une bonne gestion des déchets de son entreprise et en limiter la production.

ARTICLE 5.1.2 - SÉPARATION DES DÉCHETS

L'exploitant effectue à l'intérieur de son établissement la séparation des déchets (dangereux ou non) de façon à faciliter leur traitement ou leur élimination dans des filières spécifiques.

Les déchets dangereux sont définis par l'article R 541-8 du code de l'environnement.

Les déchets d'emballage visés par les articles R 543-66 à R 543-72 du code de l'environnement sont valorisés par réemploi, recyclage ou toute autre action visant à obtenir des déchets valorisables ou de l'énergie.

Les huiles usagées doivent être éliminées conformément aux articles R 543-3 à R 543-15 et R 543-40 du code de l'environnement portant réglementation de la récupération des huiles usagées et ses textes d'application (arrêté ministériel du 28 janvier 1999). Elles sont stockées dans des réservoirs étanches et dans des conditions de séparation satisfaisantes, évitant notamment les mélanges avec de l'eau ou tout autre déchet non huileux ou contaminé par des PCB.

Les piles et accumulateurs usagés doivent être éliminés conformément aux dispositions de l'article R 543-131 du code de l'environnement relatif à la mise sur le marché des piles et accumulateurs et à leur élimination.

Les pneumatiques usagés doivent être éliminés conformément aux dispositions de l'article R 543-137 à R 543-151 du code de l'environnement ; ils sont remis à des opérateurs agréés (collecteurs ou exploitants d'installations d'élimination) ou aux professionnels qui utilisent ces déchets pour des travaux publics, de remblaiement, de génie civil ou pour l'ensilage.

Les déchets d'équipements électriques et électroniques sont enlevés et traités selon les dispositions des articles R 543-196 à R 543-201 du code de l'environnement.

Les huiles usagées doivent être remises à des opérateurs agréés (ramasseurs ou exploitants d'installations d'élimination).

ARTICLE 5.1.3 - CONCEPTION ET EXPLOITATION DES INSTALLATIONS D'ENTREPOSAGE INTERNE DES DÉCHETS

Les déchets et résidus produits, entreposés dans l'établissement, avant leur traitement ou leur élimination, doivent l'être dans des conditions ne présentant pas de risques de pollution (prévention d'un lessivage par des eaux météoriques, d'une pollution des eaux superficielles et souterraines, des envols et des odeurs) pour les populations avoisinantes et l'environnement.

En particulier, les aires d'entreposage de déchets susceptibles de contenir des produits polluants sont réalisées sur des aires étanches et aménagées pour la récupération des éventuels liquides épandus et des eaux météoriques souillées.

ARTICLE 5.1.4 - DÉCHETS TRAITÉS OU ÉLIMINÉS À L'EXTÉRIEUR DE L'ÉTABLISSEMENT

L'exploitant élimine ou fait éliminer les déchets produits dans des conditions propres à garantir les intérêts visés à l'article L 511-1 du code de l'environnement. Il s'assure que les installations utilisées pour cette élimination sont régulièrement autorisées à cet effet.

ARTICLE 5.1.5 - DÉCHETS TRAITÉS OU ÉLIMINÉS À L'INTÉRIEUR DE L'ÉTABLISSEMENT

A l'exception des installations spécifiquement autorisées, toute élimination de déchets dans l'enceinte de l'établissement (incinération à l'air libre, mise en dépôt à titre définitif) est interdite.

ARTICLE 5.1.6 - TRANSPORT

Chaque lot de déchets dangereux expédié vers l'extérieur doit être accompagné du bordereau de suivi établi en application de l'arrêté ministériel du 29 juillet 2005 relatif au bordereau de suivi des déchets dangereux mentionné à l'article 541-45 du code de l'environnement.

Les opérations de transport de déchets doivent respecter les dispositions des articles R 541-50 à R 541-64 et R 541-79 du code de l'environnement relatif au transport par route au négoce et au courtage de déchets. La liste mise à jour des transporteurs utilisés par l'exploitant, est tenue à la disposition de l'inspection des installations classées.

L'importation ou l'exportation de déchets ne peut être réalisée qu'après accord des autorités compétentes en application du règlement (CE) n° 1013/2006 du Parlement européen et du Conseil du 14 juin 2006 concernant les transferts de déchets.

ARTICLE 5.1.7 - DÉCHETS PRODUITS PAR L'ÉTABLISSEMENT

Les principaux déchets générés par le fonctionnement normal des installations sont limités aux quantités suivantes :

Type de déchets	Codes des déchets	Nature des déchets	Tonnage maximal annuel
Déchets non dangereux	20 03 01	DIB en mélange	20
	15 01 01	Emballages cartons/papiers	10
	15 01 06	Emballages en mélange	12
	12 01 03	Chutes d'aluminium	20
	08 01 12	Peintures poudres	16
Déchets dangereux	20 01 21 *	Néons tubes fluorescents	0,01
	13 05 02 *	Boues provenant des séparateurs hydrocarbures	0,05
	13 02 05 *	Huiles usagées	0,3
	15 02 02 *	Chiffons souillés, filtre à charbon	6
	19 08 13 *	Concentrats de distillation des eaux industrielles	90
	11 01 16 *	Résines échangeuses d'ions saturées ou usées	0,1
	11 01 05 *	Vidange du bain de dérochage	15

ARTICLE 5.1.8 - EMBALLAGES INDUSTRIELS

Les déchets d'emballages industriels doivent être éliminés dans les conditions des articles R 543-66 à R 543-72 et R 543-74 du code de l'environnement portant application des articles L 541-1 et suivants du code de l'environnement relatifs à l'élimination des déchets et à la récupération des matériaux et relatif, notamment, aux déchets d'emballage dont les détenteurs ne sont pas des ménages (J.O. du 21 juillet 1994).

TITRE 6 - Prévention des nuisances sonores et des vibrations

CHAPITRE 6.1 - Dispositions générales

ARTICLE 6.1.1 - AMÉNAGEMENTS

L'installation est construite, équipée et exploitée de façon que son fonctionnement ne puisse être à l'origine de bruits transmis par voie aérienne ou solidienne, de vibrations mécaniques susceptibles de compromettre la santé ou la sécurité du voisinage ou de constituer une nuisance pour celle-ci.

Les prescriptions de l'arrêté ministériel du 23 janvier 1997 relatif à la limitation des bruits émis dans l'environnement par les installations relevant du livre V – titre I du Code de l'Environnement, ainsi que les règles techniques annexées à la circulaire du 23 juillet 1986 relative aux vibrations mécaniques émises dans l'environnement par les installations classées sont applicables.

ARTICLE 6.1.2 - VÉHICULES ET ENGINS

Les véhicules de transport, les matériels de manutention et les engins de chantier utilisés à l'intérieur de l'établissement, et susceptibles de constituer une gêne pour le voisinage, sont conformes aux dispositions des articles R 571-1 à R 571-24 du code de l'environnement.

ARTICLE 6.1.3 - APPAREILS DE COMMUNICATION

L'usage de tout appareil de communication par voie acoustique (sirènes, avertisseurs, haut-parleurs ...) gênant pour le voisinage est interdit sauf si leur emploi est exceptionnel et réservé à la prévention ou au signalement d'incidents graves ou d'accidents.

CHAPITRE 6.2 - Niveaux acoustiques

ARTICLE 6.2.1 - VALEURS LIMITES D'ÉMERGENCE

Niveau de bruit ambiant existant dans les zones à émergence réglementée (incluant le bruit de l'établissement)	Émergence admissible pour la période allant de 7h à 22h, sauf dimanches et jours fériés	Émergence admissible pour la période allant de 22h à 7h, ainsi que les dimanches et jours fériés
Supérieur à 35 dB(A) et inférieur ou égal à 45 dB(A)	6dB(A)	4dB(A)
Supérieur à 45 dB(A)	5 dB(A)	3 dB(A)

ARTICLE 6.2.2 - NIVEAUX LIMITES DE BRUIT

Article 6.2.2.1 - Installations nouvelles

Les niveaux limites de bruit ne doivent pas dépasser en limite de propriété de l'établissement les valeurs suivantes pour les différentes périodes de la journée :

	PERIODE DE JOUR Allant de 7h à 22h, (sauf dimanches et jours fériés)	PERIODE DE NUIT Allant de 22h à 7h, (ainsi que dimanches et jours fériés)
Point n° 1	60,8	56,5
Point n° 2	76,3	52,2
Point n° 3	73	55,9
Point n° 4	57	53,3
Point n° 5	57	48,9
Point n° 6	62,9	48,2

Les émissions sonores dues aux activités des installations ne doivent pas engendrer une émergence supérieure aux valeurs admissibles fixées dans le tableau figurant à l'article 5.2.1, dans les zones à émergence réglementée. Les points de mesure 1, 2, 3, 4, 5 et 6 sont définis sur le plan en annexe 2.

CHAPITRE 6.3 - Vibrations

En cas d'émissions de vibrations mécaniques gênantes pour le voisinage ainsi que pour la sécurité des biens ou des personnes, les points de contrôle, les valeurs des niveaux limites admissibles ainsi que la mesure des niveaux vibratoires émis, seront déterminés suivant les spécifications des règles techniques annexées à la circulaire ministérielle n° 23 du 23 juillet 1986 relative aux vibrations mécaniques émises dans l'environnement par les installations classées.

TITRE 7 - Prévention des risques technologiques

CHAPITRE 7.1 - Caractérisation des risques

ARTICLE 7.1.1 - INVENTAIRE DES SUBSTANCES OU PRÉPARATIONS DANGEREUSES PRÉSENTES DANS L'ÉTABLISSEMENT

L'exploitant doit tenir à jour un état indiquant la nature et la quantité des produits dangereux détenus, auquel est annexé un plan général des stockages.

Cet état est tenu à la disposition de l'inspection des installations classées et des services d'incendie et de secours.

L'exploitant dispose des documents lui permettant de connaître la nature et les risques des substances et préparations dangereuses présentes dans l'établissement (substances, bains, bains usés, bains de rinçage ...).

Les cuves de traitement, fûts, réservoirs, et autres emballages portent en caractères très lisibles le nom des substances et préparations et, s'il y a lieu, les symboles de danger conformément à la réglementation relative à l'étiquetage des substances et préparations dangereuses

ARTICLE 7.1.2 - ZONAGE INTERNE À L'ÉTABLISSEMENT

L'exploitant identifie les zones de l'établissement susceptibles d'être à l'origine d'incendie, d'émanations toxiques ou d'explosion de par la présence de substances ou préparations dangereuses stockées ou utilisées ou d'atmosphères nocives ou explosibles pouvant survenir soit de façon permanente ou semi-permanente.

Ces zones sont matérialisées par des moyens appropriés et reportées sur un plan systématiquement tenu à jour. La nature exacte du risque et les consignes à observer sont indiquées à l'entrée de ces zones et en tant que de besoin rappelées à l'intérieur de celles-ci. Ces consignes sont incluses dans les plans de secours s'ils existent.

CHAPITRE 7.2 - Infrastructures et installations

ARTICLE 7.2.1 - ACCÈS ET CIRCULATION DANS L'ÉTABLISSEMENT

L'exploitant fixe les règles de circulation et de stationnement applicables à l'intérieur de l'établissement. Les règles sont portées à la connaissance des intéressés par une signalisation adaptée et une information appropriée.

Les voies de circulation et d'accès sont notamment délimitées, maintenues en constant état de propreté et dégagées de tout objet susceptible de gêner le passage. Ces voies sont aménagées pour que les engins des services d'incendie et de secours puissent évoluer sans difficulté.

L'établissement est efficacement clôturé sur la totalité de sa périphérie.

ARTICLE 7.2.2 - BÂTIMENTS ET LOCAUX

A l'intérieur des ateliers, les allées de circulation sont aménagées et maintenues constamment dégagées pour faciliter la circulation du personnel ainsi que l'intervention des secours en cas de sinistre.

Les parties de l'installation qui, en raison des caractéristiques des équipements, des procédés ou des matières mises en œuvre, stockées, utilisées ou produites, sont susceptibles d'être à l'origine d'un incendie pouvant avoir des conséquences directes ou indirectes sur l'environnement, la sécurité publique ou le maintien en sécurité de l'installation, notamment les ateliers de traitement de surface et de thermolaquage, doivent être constituées de matériaux permettant de réduire les risques de propagation d'un incendie au strict minimum, et présentent les caractéristiques de faible réaction et de résistance au feu minimales suivantes :

- matériaux de classe A1 ou A2 s1 d1 selon NF EN 13 501-1 ;
- murs extérieurs et murs séparatifs REI 120 (coupe-feu de degré 2 heures) ;
- planchers REI 120 (coupe-feu de degré 2 heures) ;
- portes et fermetures résistantes au feu (y compris celles comportant des vitrages et des quincailleries) et leurs dispositifs de fermeture EI 120 (coupe-feu de degré 2 heures).

(R : capacité portante, E : étanchéité au feu, I : isolation thermique)

Les dispositions nécessaires sont prises afin d'éviter la propagation d'un incendie par le système de ventilation.

Les bâtiments abritant l'installation de traitement de surface sont équipés en partie haute de dispositifs conformes à la réglementation en vigueur permettant l'évacuation à l'air libre des fumées, gaz de combustion, chaleur et produits imbrûlés dégagés en cas d'incendie. Ces dispositifs doivent être adaptés aux risques particuliers de l'installation et être à commande automatique et manuelle. Les commandes d'ouverture manuelle sont placées à proximité des accès.

ARTICLE 7.2.3 - INSTALLATIONS ÉLECTRIQUES – MISE À LA TERRE

Les installations électriques et les mises à la terre sont conçues, réalisées et entretenues conformément aux normes en vigueur.

Une vérification de l'ensemble de l'installation électrique est effectuée au minimum une fois par an par un organisme compétent qui mentionne très explicitement les déficiences relevées dans son rapport. L'exploitant conserve une trace écrite des éventuelles mesures correctives prises.

ARTICLE 7.2.4 - PROTECTION CONTRE LA Foudre

Les installations sur lesquelles une agression par la foudre peut être à l'origine d'événements susceptibles de porter gravement atteinte, directement ou indirectement à la sécurité des installations, à la sécurité des personnes ou à la qualité de l'environnement, sont protégées contre la foudre en application de l'arrêté ministériel du 15 janvier 2008 relatif à la protection contre la foudre de certaines installations classées.

CHAPITRE 7.3 - Gestion des opérations portant sur des substances pouvant présenter des dangers

ARTICLE 7.3.1 - CONSIGNES D'EXPLOITATION DESTINÉES À PRÉVENIR LES ACCIDENTS

Les opérations comportant des manipulations susceptibles de créer des risques, en raison de leur nature ou de leur proximité avec des installations dangereuses, et la conduite des installations, dont le dysfonctionnement aurait par leur développement des conséquences dommageables pour le voisinage et l'environnement (phases de démarrage et d'arrêt, fonctionnement normal, entretien...) font l'objet de procédures et instructions d'exploitation écrites et contrôlées.

Ces consignes doivent notamment indiquer :

- l'interdiction de fumer ;
- l'interdiction de tout brûlage à l'air libre ;
- l'interdiction d'apporter du feu sous une forme quelconque à proximité du dépôt ;
- l'obligation du « permis d'intervention » ou « permis de feu » ;
- les procédures d'arrêt d'urgence et de mise en sécurité de l'installation (électricité, ventilation, climatisation, chauffage, fermeture des portes coupe-feu, obturation des écoulements d'égouts notamment) ;
- les moyens d'extinction à utiliser en cas d'incendie ;
- la procédure d'alerte avec les numéros de téléphone du responsable d'intervention de l'établissement, des services d'incendie et de secours.

ARTICLE 7.3.2 - INTERDICTION DE FEUX

Il est interdit d'apporter du feu ou une source d'ignition sous une forme quelconque dans les zones de dangers présentant des risques d'incendie ou d'explosion, sauf pour les interventions ayant fait l'objet d'un permis d'intervention spécifique.

ARTICLE 7.3.3 - FORMATION DU PERSONNEL

Outre l'aptitude au poste occupé, les différents opérateurs et intervenants sur le site, y compris le personnel intérimaire, reçoivent une formation sur les risques inhérents des installations, la conduite à tenir en cas d'incident ou accident et sur la mise en œuvre des moyens d'intervention.

ARTICLE 7.3.4 - TRAVAUX D'ENTRETIEN ET DE MAINTENANCE

Tous les travaux d'extension, modification ou maintenance dans les installations ou à proximité des zones à risque inflammable, explosible et toxique sont réalisés sur la base d'un dossier préétabli définissant notamment leur nature, les risques présentés, les conditions de leur intégration au sein des installations ou unités en exploitation et les dispositions de conduite et de surveillance à adopter.

Les travaux font l'objet d'un permis délivré par une personne dûment habilitée et nommément désignée.

Article 7.3.4.1 - « permis d'intervention » ou « permis de feu »

Les travaux conduisant à une augmentation des risques (emploi d'une flamme ou d'une source chaude par exemple) ne peuvent être effectués qu'après délivrance d'un « permis d'intervention » et éventuellement d'un « permis de feu » et en respectant une consigne particulière.

Le « permis d'intervention » et éventuellement le « permis de feu » et la consigne particulière doivent être établis et visés par l'exploitant ou une personne qu'il aura nommément désignée. Lorsque les travaux sont effectués par une entreprise extérieure, le « permis d'intervention » et éventuellement le « permis de feu » et la consigne particulière doivent être signés par l'exploitant et l'entreprise extérieure ou les personnes qu'ils auront nommément désignées.

Après la fin des travaux et avant la reprise de l'activité, une vérification des installations doit être effectuée par l'exploitant ou son représentant ou le représentant de l'éventuelle entreprise extérieure.

CHAPITRE 7.4 - Prévention des pollutions accidentelles

ARTICLE 7.4.1 - ORGANISATION DE L'ÉTABLISSEMENT

Une consigne écrite doit préciser les vérifications à effectuer, en particulier pour s'assurer périodiquement de l'étanchéité des dispositifs de rétention, préalablement à toute remise en service après arrêt d'exploitation, et plus généralement aussi souvent que le justifieront les conditions d'exploitation. Les vérifications, les opérations d'entretien et de vidange des rétentions doivent être notées sur un registre spécial tenu à la disposition de l'inspection des installations classées.

Les consignes d'exploitation de l'ensemble des installations de traitement de surface décrivent explicitement les contrôles à effectuer, en marche normale et à la suite d'un arrêt pour travaux de modification ou d'entretien. Le bon état de l'ensemble des installations (cuves de traitement et leurs annexes, stockages, rétentions, canalisations, ...) est vérifié périodiquement par l'exploitant, notamment avant et après toute suspension d'activité de l'installation supérieure à trois semaines et au moins une fois par an. Un préposé dûment formé contrôle les paramètres du fonctionnement de la station de traitement des rejets. Ces vérifications sont consignées dans un document prévu à cet effet et tenu à la disposition de l'inspection des installations classées.

Des consignes de sécurité sont établies et disponibles en permanence dans l'installation. Elles spécifient notamment :

- la liste des vérifications à effectuer avant la remise en marche de l'installation de traitement de surface après une suspension prolongée d'activité ;
- les conditions dans lesquelles sont délivrées les substances et préparations toxiques et les précautions à prendre à leur réception, à leur expédition et à leur transport ;
- la nature et la fréquence des contrôles de la qualité des eaux détoxiquées dans l'installation ;
- les opérations nécessaires à l'entretien et à la maintenance, notamment les vérifications des systèmes automatiques de détection ;
- les modalités d'intervention en cas de situations anormales et accidentelles.

Les circuits de régulation thermique de bains sont construits conformément aux règles de l'art et ne comprennent pas de circuits de refroidissement ouverts. Les échangeurs de chaleur de bains sont en matériaux capables de résister à l'action chimique des bains. Les systèmes de chauffage des cuves sont équipés de dispositifs de sécurité qui permettent de détecter le manque de liquide et d'asservir l'arrêt du chauffage. Les résistances éventuelles (bains actifs et stockages) sont protégées mécaniquement.

ARTICLE 7.4.2 - ETIQUETAGE DES SUBSTANCES ET PRÉPARATIONS DANGEREUSES

Les cuves de traitement, fûts, réservoirs et autres emballages portent en caractères très lisibles le nom des substances et préparations et, s'il y a lieu, les symboles de danger conformément à la réglementation relative à l'étiquetage des substances et préparations chimiques dangereuses.

L'exploitant doit tenir à jour un état indiquant la nature et la quantité des produits dangereux détenus, auquel est annexé un plan général des stockages. Cet état est tenu à la disposition de l'inspection des installations classées et des services d'incendie et de secours.

ARTICLE 7.4.3 - RÉTENTIONS

Tout stockage fixe ou temporaire d'un liquide susceptible de créer une pollution des eaux ou des sols est associé à une capacité de rétention dont le volume est au moins égal à la plus grande des deux valeurs suivantes :

- 100 % de la capacité du plus grand réservoir,
- 50 % de la capacité des réservoirs associés.

Pour les stockages de récipients de capacité unitaire inférieure ou égale à 250 litres, la capacité de rétention est au moins égale à :

- la capacité totale si celle-ci est inférieure à 250 litres ;
- dans le cas de liquide inflammable, 50 % de la capacité totale des récipients, avec un minimum de 250 litres ;
- dans les autres cas, 20 % de la capacité totale des récipients, avec un minimum de 250 litres.

La capacité de rétention est étanche aux produits qu'elle pourrait contenir, résiste à l'action physique et chimique des fluides et peut être contrôlée à tout moment. Il en est de même pour son éventuel dispositif d'obturation qui est maintenu fermé en permanence.

Les capacités de rétention de plus de 1 000 litres sont munies d'un déclencheur d'alarme en point bas, à l'exception de celles dédiées au déchargement. Les capacités de rétention ont vocation à être vides de tout liquide et ne sont pas munies de systèmes automatiques de relevage des eaux.

Les déchets et résidus produits considérés comme des substances ou préparations dangereuses sont stockés, avant leur revalorisation ou leur élimination, dans des conditions ne présentant pas de risques de pollution (prévention d'un lessivage par les eaux météoriques, d'une pollution des eaux superficielles et souterraines, des envois et des odeurs) pour les populations avoisinantes et l'environnement.

Les stockages temporaires, avant recyclage ou élimination des déchets considérés comme des substances ou préparations dangereuses, sont réalisés sur des cuvettes de rétention étanches et aménagées pour la récupération des eaux météoriques.

ARTICLE 7.4.4 - RÉSERVOIRS

L'étanchéité du (ou des) réservoir(s) associé(s) à la rétention doit pouvoir être contrôlée à tout moment.

Les matériaux utilisés doivent être adaptés aux produits utilisés de manière, en particulier, à éviter toute réaction parasite dangereuse.

Les canalisations doivent être installées à l'abri des chocs et donner toute garantie de résistance aux actions mécaniques, physiques, chimiques ou électrolytiques. Il est en particulier interdit d'intercaler des tuyauteries flexibles entre le réservoir et les robinets ou clapets d'arrêt, isolant ce réservoir des appareils d'utilisation.

ARTICLE 7.4.5 - CANALISATIONS

Les canalisations de transport de fluides dangereux et de collecte d'effluents aqueux pollués ou susceptibles de l'être sont étanches et résistent à l'action physique et chimique des produits qu'elles sont susceptibles de contenir. Elles sont accessibles et peuvent être inspectées. Elles sont convenablement entretenues et font l'objet d'examens périodiques appropriés permettant de s'assurer de leur bon état. Ces vérifications sont consignées dans un document prévu à cet effet et tenu à la disposition de l'inspection des installations classées.

Les différentes canalisations sont repérées conformément aux règles en vigueur.

ARTICLE 7.4.6 - RÈGLES DE GESTION DES STOCKAGES EN RÉTENTION

Les réservoirs ou récipients contenant des produits incompatibles ne sont pas associés à une même rétention.

Le stockage des liquides inflammables, ainsi que des autres produits, toxiques, corrosifs ou dangereux pour l'environnement, n'est autorisé sous le niveau du sol que dans des réservoirs installés en fosse maçonnée ou assimilés, et pour les liquides inflammables dans le respect des dispositions du présent arrêté.

L'exploitant veille à ce que les volumes potentiels de rétention restent disponibles en permanence. A cet effet, l'évacuation des eaux pluviales respecte les dispositions du présent arrêté.

ARTICLE 7.4.7 - STOCKAGE SUR LES LIEUX D'EMPLOI

Les matières premières, produits intermédiaires et produits finis considérés comme des substances ou des préparations dangereuses sont limités en quantité stockée et utilisés dans les ateliers au minimum technique permettant leur fonctionnement normal.

ARTICLE 7.4.8 - TRANSPORTS - CHARGEMENTS - DÉCHARGEMENTS

Les aires de chargement et de déchargement de véhicules citernes sont étanches et reliées à des rétentions dimensionnées selon les règles de l'art. Des zones adéquates sont aménagées pour le stationnement en sécurité des véhicules de transport de matières dangereuses, en attente de chargement ou de déchargement.

Le transport des produits à l'intérieur de l'établissement est effectué avec les précautions nécessaires pour éviter le renversement accidentel des emballages (arrimage des fûts, *rappel, éventuel, des mesures préconisées par l'étude de dangers pour les produits toxiques...*).

En particulier, les transferts de produit dangereux à l'aide de réservoirs mobiles s'effectuent suivant des parcours bien déterminés et font l'objet de consignes particulières.

Le stockage et la manipulation de produits dangereux ou polluants, solides ou liquides (ou liquéfiés) sont effectués sur des aires étanches et aménagées pour la récupération des fuites éventuelles.

ARTICLE 7.4.9 - ELIMINATION DES SUBSTANCES OU PRÉPARATIONS DANGEREUSES

L'élimination des substances ou préparations dangereuses récupérées en cas d'accident suit prioritairement la filière déchets la plus appropriée.

CHAPITRE 7.5 - Moyens d'intervention en cas d'accident et organisation des secours

ARTICLE 7.5.1 - DÉFINITION GÉNÉRALE DES MOYENS

L'exploitant met en œuvre des moyens d'intervention conformes à l'étude de dangers.

ARTICLE 7.5.2 - ENTRETIEN DES MOYENS D'INTERVENTION

Ces équipements sont maintenus en bon état, repérés et facilement accessibles.

L'exploitant doit fixer les conditions de maintenance et les conditions d'essais périodiques de ces matériels.

Les dates, les modalités de ces contrôles et les observations constatées doivent être inscrites sur un registre tenu à la disposition des services de la protection civile, d'incendie et de secours et de l'inspection des installations classées.

ARTICLE 7.5.3 - RESSOURCES EN EAU ET MOUSSE

L'exploitant dispose a minima de :

- deux réserves d'eau de 500 m³ chacune accessible en tout temps par les camions incendie ;
- un poteau incendie conforme à la norme NFS 61-213 avec un débit unitaire de 60 m³/h sous une pression minimale de 1 bar ;
- 8 robinets d'incendie armés situés dans le bâtiment abritant l'unité de thermolaquage ;
- les cabines de poudrage sont munies d'un équipement de détection incendie qui déclenche l'ouverture de bouteilles de gaz carbonique en cas de départ de feu et réalise la mise hors tension de l'installation ;
- des extincteurs en nombre et en qualité adaptés aux risques, doivent être judicieusement répartis dans l'établissement et notamment à proximité des dépôts de matières combustibles et des postes de chargement et de déchargement des produits et déchets ;
- d'un système de détection automatique des fumées d'incendie.

L'établissement dispose d'une équipe d'intervention spécialement formée à la lutte contre les risques identifiés sur le site et au maniement des moyens d'intervention.

ARTICLE 7.5.4 - CONSIGNES DE SÉCURITÉ

Sans préjudice des dispositions du code du travail, les modalités d'application des dispositions du présent arrêté sont établies, intégrées dans des procédures générales spécifiques et/ou dans les procédures et instructions de travail, tenues à jour et affichées dans les lieux fréquentés par le personnel.

Ces consignes indiquent notamment :

- l'interdiction d'apporter du feu sous une forme quelconque dans les parties de l'installation qui, en raison des caractéristiques qualitatives et quantitatives des matières mises en œuvre, stockées, utilisées ou produites, sont susceptibles d'être à l'origine d'un sinistre pouvant avoir des conséquences directes ou indirectes sur l'environnement, la sécurité publique ou le maintien en sécurité de l'installation ;
- les procédures d'arrêt d'urgence et de mise en sécurité de l'installation (électricité, réseaux de fluides) ;
- les mesures à prendre en cas de fuite sur un récipient ou une canalisation contenant des substances dangereuses et notamment les conditions d'évacuation des déchets et eaux souillées en cas d'épandage accidentel ;
- les moyens d'extinction à utiliser en cas d'incendie ;
- la procédure d'alerte avec les numéros de téléphone du responsable d'intervention de l'établissement, des services d'incendie et de secours ;
- la procédure permettant, en cas de lutte contre un incendie, d'isoler le site afin de prévenir tout transfert de pollution vers le milieu récepteur.

ARTICLE 7.5.5 - PROTECTION DES MILIEUX RÉCÉPTEURS

Article 7.5.5.1 - Confinement des eaux d'extinction d'incendie

Les réseaux d'assainissement susceptibles de recueillir l'ensemble des eaux polluées lors d'un accident ou d'un incendie (y compris les eaux d'extinction et de refroidissement) présentent un volume de 1 800 m³. Ces réseaux peuvent être isolés de l'extérieur par la fermeture de vannes de sectionnement au niveau des exutoires. La vidange de ces réseaux suivra les principes imposés par le chapitre 4.3.9 traitant des eaux pluviales susceptibles d'être polluées.

Les vannes de sectionnement précitées doivent pouvoir être actionnées en toute circonstance.

TITRE 8 - Surveillance des émissions et de leurs effets

CHAPITRE 8.1 - Programme d'auto-surveillance

ARTICLE 8.1.1 - PRINCIPE ET OBJECTIFS DU PROGRAMME D'AUTO-SURVEILLANCE

Afin de maîtriser les émissions de ses installations et de suivre leurs effets sur l'environnement, l'exploitant définit et met en œuvre sous sa responsabilité un programme de surveillance de ses émissions et de leurs effets dit programme d'auto-surveillance. L'exploitant adapte et actualise la nature et la fréquence de cette surveillance pour tenir compte des évolutions de ses installations, de leurs performances par rapport aux obligations réglementaires, et de leurs effets sur l'environnement. L'exploitant décrit dans un document tenu à la disposition de l'inspection des installations classées les modalités de mesures et de mise en œuvre de son programme de surveillance, y compris les modalités de transmission à l'inspection des installations classées.

Les articles suivants définissent le contenu minimum de ce programme en terme de nature de mesure, de paramètres et de fréquence pour les différentes émissions et pour la surveillance des effets sur l'environnement, ainsi que de fréquence de transmission des données d'auto-surveillance.

CHAPITRE 8.2 - Modalités d'exercice et contenu de l'auto-surveillance

ARTICLE 8.2.1 - AUTO-SURVEILLANCE DES ÉMISSIONS ATMOSPHÉRIQUES

Article 8.2.1.1 - Auto-surveillance des rejets atmosphériques

Article 8.2.1.1.1 - Auto-surveillance par la mesure des émissions canalisées ou diffuses

Les mesures portent sur les rejets suivants :

Rejets N° 1 et N° 2

Paramètre	Fréquence
Débit	Annuelle
Alcalins exprimés en OH	
NOx , exprimés en NO ₂	
SO ₂	
NH ₃	

Rejet N° 3

Paramètre	Fréquence
Débit	Annuelle
Acidité totale	
HF, exprimé en F	
NOx, exprimé en NO ₂	
SO ₂	
NH ₃	

Les concentrations en polluants sont exprimées en milligrammes par mètre cube rapportés à des conditions normales de température (273,15 degrés K) et de pression (101,325 kPa) après déduction de la vapeur d'eau (gaz secs).

Les mesures, prélèvements et analyses sont effectués selon les normes en vigueur ou à défaut selon les méthodes de référence reconnues.

Article 8.2.1.1.2 - Emissions diffuses

Une estimation des émissions diffuses des polluants précités est réalisée annuellement.

Les performances effectives des systèmes de captation, d'aspiration et de traitement éventuel sont contrôlées dans l'année suivant la mise en service de l'installation par un organisme extérieur reconnu compétent.

ARTICLE 8.2.2 - AUTO-SURVEILLANCE DES EAUX RÉSIDUAIRES

Article 8.2.2.1 - Fréquences et modalités de l'auto-surveillance de la qualité des rejets

Les dispositions minimum suivantes sont mises en œuvre :

Paramètres	Auto surveillance assurée par l'exploitant	
	Type de suivi	Périodicité de la mesure
<i>Eaux du bassin d'orage vers le milieu récepteur : N° 1</i>		
Matières en suspension totales	Par un organisme tiers agréé	Annuelle
DBO5		
DCO		
Azote global (exprimé en N)		
Phosphore total (exprimé en P)		
AOX		
Indice hydrocarbures		

ARTICLE 8.2.3 - AUTO-SURVEILLANCE DES NIVEAUX SONORES

Une mesure de la situation acoustique sera effectuée dans un délai de six mois à compter de la date de mise en service des installations? puis tous les 3 ans, par un organisme ou une personne qualifiée dont le choix sera communiqué préalablement à l'inspection des installations classées. Ce contrôle sera effectué par référence au plan en annexe 2 au présent arrêté, indépendamment des contrôles ultérieurs que l'inspection des installations classées pourra demander.

Les résultats de ces contrôles sont tenus à la disposition de l'inspection des installations classées.

CHAPITRE 8.3 - Suivi, interprétation et diffusion des résultats

ARTICLE 8.3.1 - ACTIONS CORRECTIVES

L'exploitant suit les résultats des mesures qu'il réalise en application de l'article 7.2, notamment celles de son programme d'auto-surveillance, les analyse et les interprète. Il prend le cas échéant les actions correctives appropriées lorsque des résultats font présager des risques ou inconvénients pour l'environnement ou d'écart par rapport au respect des valeurs réglementaires relatives aux émissions de ses installations ou de leurs effets sur l'environnement.

En particulier, lorsque la surveillance environnementale sur les eaux souterraines ou les sols fait apparaître une dérive par rapport à l'état initial de l'environnement, soit réalisé en application de l'article R 512-8 II 1° du code de l'environnement, soit reconstitué aux fins d'interprétation des résultats de surveillance, l'exploitant met en œuvre les actions de réduction complémentaires des émissions appropriées et met en œuvre, le cas échéant, un plan de gestion visant à rétablir la compatibilité entre les milieux impactés et leurs usages.

CHAPITRE 8.4 - Bilans périodiques

ARTICLE 8.4.1 – BILAN ENVIRONNEMENT ANNUEL

L'exploitant transmet par voie électronique, au plus tard le 31 mars de chaque année, un bilan annuel portant sur l'année précédente. Ce bilan concerne au minimum, d'après les éléments portés à la connaissance de l'inspection des installations classées, les déchets dangereux.

ARTICLE 8.4.2 - BILAN DE FONCTIONNEMENT article abrogé par article 7 de l'APC 70-2019-06-07-007

L'exploitant réalise et adresse au Préfet le bilan de fonctionnement prévu à l'article R 512-45 du code de l'environnement. Le bilan est à fournir avant la date anniversaire de l'arrêté d'autorisation plus 10 ans. (Préciser éventuellement la date de remise)

Le bilan de fonctionnement qui porte sur l'ensemble des installations du site, en prenant comme référence l'étude d'impact, contient notamment :

- une évaluation des principaux effets actuels sur les intérêts mentionnés à l'article L 511-1 du code de l'environnement ;
- une synthèse des moyens actuels de prévention et de réduction des pollutions et la situation de ces moyens par rapport aux meilleures techniques disponibles ;
- les investissements en matière de prévention et de réduction des pollutions au cours de la période décennale passée ;
- l'évolution des flux des principaux polluants au cours de la période décennale passée ;
- les conditions actuelles de valorisation et d'élimination des déchets ;
- un résumé des accidents et incidents au cours de la période décennale passée qui ont pu porter atteinte aux intérêts mentionnés à l'article L 511-1 du code de l'environnement ;
- une analyse des meilleures techniques disponibles par référence aux BREF (Best REferences) par rapport à la situation des installations de l'établissement ;
- des propositions d'amélioration de la protection de l'environnement par mise en œuvre de techniques répondant aux meilleures techniques disponibles par une analyse technico-économique. Un échéancier de mise en œuvre permettra de conclure sur ce point le cas échéant ;
- les conditions d'utilisation rationnelle de l'énergie (cette disposition ne concerne pas les installations qui ont rempli cette condition dans leur demande d'autorisation) ;
- les mesures envisagées en cas d'arrêt définitif de l'exploitation (cette disposition ne concerne pas les installations qui ont rempli cette condition dans leur demande d'autorisation).

TITRE 9 – Dispositions à caractère administratif

ARTICLE 9.1 - NOTIFICATION ET PUBLICITE

Le présent arrêté sera notifié à la société SLA INDUSTRIE SAS, Z.A. La Gabiotte, 70220 FOUGEROLLES.

Un extrait du présent arrêté sera affiché en permanence de façon lisible dans l'installation par les soins du bénéficiaire de l'autorisation.

Un extrait sera publié, aux frais du demandeur, dans deux journaux locaux ou régionaux diffusés dans tout le département de la Haute-Saône et affiché en mairie de FOUGEROLLES par les soins du Maire pendant un mois.

ARTICLE 9.2 - EXECUTION ET AMPLIATION

Monsieur le Secrétaire Général de la Préfecture de Haute-Saône, Monsieur le Maire de FOUGEROLLES ainsi que Monsieur le Directeur Régional de l'Industrie, de la Recherche et de l'Environnement de Franche-Comté sont chargés, chacun en ce qui le concerne, de l'exécution du présent arrêté dont copie sera adressée :

- à Monsieur le Sous-Préfet de LURE,
- aux maires des communes de FOUGEROLLES, FONTAINE LES LUXEUIL et SAINT VALBERT,
- à la Direction Départementale des Affaires Sanitaires et Sociales,
- à la Direction Régionale de l'Environnement,
- à la Direction Départementale de l'Equipeement et de l'Agriculture
- au Service Départemental d'Incendie et de Secours,
- au Service Interministériel de la Protection Civile,
- à la Direction Départementale du Travail, de l'Emploi et de la Formation Professionnelle,
- au Directeur Régional de l'Industrie, de la Recherche et de l'Environnement de Franche-Comté – 21 b rue Alain Savary – 25005 BESANCON CEDEX,
- au Directeur Régional de l'Industrie, de la Recherche et de l'Environnement de Franche-Comté – Groupe de Subdivisions Centre, 1 rue Georges Ponsot, 70000 VESOUL.

29 AVR. 2009

Pour le préfet,
et par délégation
Le secrétaire général,

Alain CASTANIER

SOMMAIRE

INTRODUCTION	1
TITRE 1 – Portée de l'autorisation et conditions générales	3
<i>CHAPITRE 1.1 – Bénéficiaire et portée de l'autorisation</i>	<i>3</i>
ARTICLE 1.1.1 – Exploitant titulaire de l'autorisation	3
ARTICLE 1.1.2 – Installations non visées par la nomenclature ou soumises à déclaration	3
<i>CHAPITRE 1.2 – Nature des installations</i>	<i>3</i>
ARTICLE 1.2.1 – Liste des installations classées concernées par une rubrique de la nomenclature des installations classées	3
ARTICLE 1.2.2 – Situation de l'établissement	4
<i>CHAPITRE 1.3 – Durée de l'autorisation</i>	<i>4</i>
ARTICLE 1.3.1 – Durée de l'autorisation	4
<i>CHAPITRE 1.4 – Modifications et cessation d'activité</i>	<i>5</i>
ARTICLE 1.4.1 – Porter à connaissance	5
ARTICLE 1.4.2 – Mise à jour des études d'impact et de dangers	5
ARTICLE 1.4.3 – Transfert sur un autre emplacement	5
ARTICLE 1.4.4 – Changement d'exploitant	5
ARTICLE 1.4.5 – Cessation d'activité	5
<i>CHAPITRE 1.5 – Délais et voies de recours</i>	<i>5</i>
<i>CHAPITRE 1.6 – Arrêtés, circulaires, instructions applicables</i>	<i>6</i>
<i>CHAPITRE 1.7 – Respect des autres législations et réglementations</i>	<i>7</i>
TITRE 2 – Gestion de l'établissement	8
<i>CHAPITRE 2.1 – Exploitation des installations</i>	<i>8</i>
ARTICLE 2.1.1 – Objectifs généraux	8
ARTICLE 2.1.2 – Consignes d'exploitation	8
<i>CHAPITRE 2.2 – Réserves de produits ou matières consommables</i>	<i>8</i>
ARTICLE 2.2.1 – Réserves de produits	8
<i>CHAPITRE 2.3 – Intégration dans le paysage</i>	<i>8</i>
ARTICLE 2.3.1 – Propreté	8
<i>CHAPITRE 2.4 – Dangers ou nuisances non prévenus</i>	<i>8</i>
<i>CHAPITRE 2.5 – Incidents ou accidents</i>	<i>9</i>
ARTICLE 2.5.1 – Déclaration et rapport	9
<i>CHAPITRE 2.6 – Récapitulatif des documents tenus à la disposition de l'inspection</i>	<i>9</i>
<i>CHAPITRE 2.7 – Récapitulatif des documents à transmettre à l'inspection</i>	<i>9</i>
TITRE 3 – Prévention de la pollution atmosphérique	10
<i>CHAPITRE 3.1 – Conception des installations</i>	<i>10</i>
ARTICLE 3.1.1 – Dispositions générales	10
ARTICLE 3.1.2 – Pollutions accidentelles	10
ARTICLE 3.1.3 – Odeurs	10
ARTICLE 3.1.4 – Voies de circulation	10
ARTICLE 3.1.5 – Emissions diffuses et envols de poussières	11
<i>CHAPITRE 3.2 – Conditions de rejet</i>	<i>11</i>
ARTICLE 3.2.1 – Dispositions générales	11
ARTICLE 3.2.2 – Conduits et installations raccordées	11
ARTICLE 3.2.3 – Conditions générales de rejet	12

ARTICLE 3.2.4 – Valeurs limites des concentrations dans les rejets atmosphériques	12
TITRE 4 – Protection des ressources en eaux et des milieux aquatiques	13
<i>CHAPITRE 4.1 – Prélèvements et consommations d'eau</i>	13
ARTICLE 4.1.1 – Origine des approvisionnements en eau	13
ARTICLE 4.1.2 – Protection des réseaux d'eau potable et des milieux de prélèvement	13
article 4.1.2.1 – réseau d'alimentation en eau potable	13
ARTICLE 4.1.3 – Consommation spécifique d'eau de l'installation de traitement de surface	13
<i>CHAPITRE 4.2 – Collecte des effluents liquides</i>	14
ARTICLE 4.2.1 – Dispositions générales	14
ARTICLE 4.2.2 – Plan des réseaux	14
ARTICLE 4.2.3 – Entretien et surveillance	14
ARTICLE 4.2.4 – Protection des réseaux internes à l'établissement	14
article 4.2.4.1 – isolement avec les milieux	14
<i>CHAPITRE 4.3 – Types d'effluents, leurs ouvrages d'épuration et leurs caractéristiques de rejet au milieu</i>	15
ARTICLE 4.3.1 – Identification des effluents	15
ARTICLE 4.3.2 – Collecte des effluents	15
ARTICLE 4.3.3 – Gestion des ouvrages : conception, dysfonctionnement	15
ARTICLE 4.3.4 – Entretien et conduite des installations de traitement	15
ARTICLE 4.3.5 – Localisation des points de rejet	16
ARTICLE 4.3.6 – Conception, aménagement et équipement des ouvrages de rejet	16
article 4.3.6.1 – aménagement	16
article 4.3.6.1.1 – aménagement des points de prélèvements	16
article 4.3.6.1.2 – section de mesure	17
ARTICLE 4.3.7 – Caractéristiques générales de l'ensemble des rejets	17
ARTICLE 4.3.8 – Valeurs limites d'émission des eaux résiduelles avant rejet dans une station d'épuration collective	17
article 4.3.8.1 – rejets dans une station d'épuration collective	17
ARTICLE 4.3.9 – Eaux pluviales susceptibles d'être polluées	17
ARTICLE 4.3.10 – Valeurs limites d'émission des eaux exclusivement pluviales	18
ARTICLE 4.3.11 – Traitement des eaux industrielles	18
TITRE 5 – Déchets	19
<i>CHAPITRE 5.1 – Principes de gestion</i>	19
ARTICLE 5.1.1 – Limitation de la production de déchets	19
ARTICLE 5.1.2 – Séparation des déchets	19
ARTICLE 5.1.3 – Conception et exploitation des installations d'entreposage interne des déchets	19
ARTICLE 5.1.4 – Déchets traités ou éliminés à l'extérieur de l'établissement	19
ARTICLE 5.1.5 – Déchets traités ou éliminés à l'intérieur de l'établissement	20
ARTICLE 5.1.6 – Transport	20
ARTICLE 5.1.7 – Déchets produits par l'établissement	20
ARTICLE 5.1.8 – Emballages industriels	20
TITRE 6 – Prévention des nuisances sonores et des vibrations	21
<i>CHAPITRE 6.1 – Dispositions générales</i>	21
ARTICLE 6.1.1 – Aménagements	21
ARTICLE 6.1.2 – Véhicules et engins	21
ARTICLE 6.1.3 – Appareils de communication	21
<i>CHAPITRE 6.2 – Niveaux acoustiques</i>	21
ARTICLE 6.2.1 – Valeurs limites d'émergence	21
ARTICLE 6.2.2 – Niveaux limites de bruit	21
article 6.2.2.1 – installations nouvelles	21
<i>CHAPITRE 6.3 – Vibrations</i>	22

TITRE 7 – Prévention des risques technologiques	23
<i>CHAPITRE 7.1 – Caractérisation des risques</i>	23
ARTICLE 7.1.1 – Inventaire des substances ou préparations dangereuses présentes dans l'établissement	23
ARTICLE 7.1.2 – Zonage interne à l'établissement	23
<i>CHAPITRE 7.2 – Infrastructures et installations</i>	23
ARTICLE 7.2.1 – Accès et circulation dans l'établissement	23
ARTICLE 7.2.2 – Bâtiments et locaux	23
ARTICLE 7.2.3 – Installations électriques – Mise à la terre	24
ARTICLE 7.2.4 – Protection contre la foudre	24
<i>CHAPITRE 7.3 – Gestion des opérations portant sur des substances pouvant présenter des dangers</i>	24
ARTICLE 7.3.1 – Consignes d'exploitation destinées à prévenir les accidents	24
ARTICLE 7.3.2 – Interdiction de feux	25
ARTICLE 7.3.3 – Formation du personnel	25
ARTICLE 7.3.4 – Travaux d'entretien et de maintenance	25
article 7.3.4.1 - « permis d'intervention » ou « permis de feu »	25
<i>CHAPITRE 7.4 – Prévention des pollutions accidentelles</i>	25
ARTICLE 7.4.1 – Organisation de l'établissement	25
ARTICLE 7.4.2 – Etiquetage des substances et préparations dangereuses	26
ARTICLE 7.4.3 – Rétentions	26
ARTICLE 7.4.4 – Réservoirs	27
ARTICLE 7.4.5 – Canalisations	27
ARTICLE 7.4.6 – Règles de gestion des stockages en rétention	27
ARTICLE 7.4.7 – Stockage sur les lieux d'emploi	27
ARTICLE 7.4.8 – Transports – chargements – déchargements	27
ARTICLE 7.4.9 – Elimination des substances ou préparations dangereuses	27
<i>CHAPITRE 7.5 – Moyens d'intervention en cas d'accident et organisation des secours</i>	28
ARTICLE 7.5.1 – Définition générale des moyens	28
ARTICLE 7.5.2 – Entretien des moyens d'intervention	28
ARTICLE 7.5.3 - Ressources en eau et mousse	28
ARTICLE 7.5.4 – Consignes de sécurité	28
ARTICLE 7.5.5 – Protection des milieux récepteurs	29
article 7.5.5.1 – confinement des eaux d'extinction d'incendie	29
TITRE 8 – Surveillance des émissions et de leurs effets	30
<i>CHAPITRE 8.1 – Programme d'auto-surveillance</i>	30
ARTICLE 8.1.1 – Principe et objectifs du programme d'auto-surveillance	30
<i>CHAPITRE 8.2 – Modalités d'exercice et contenu de l'auto-surveillance</i>	30
ARTICLE 8.2.1 – Auto-surveillance des émissions atmosphériques	30
article 8.2.1.1 – auto-surveillance des rejets atmosphériques	30
article 8.2.1.1.1 – auto-surveillance par la mesure des émissions canalisées ou diffuses	30
article 8.2.1.1.2 – émissions diffuses	31
ARTICLE 8.2.2 – Auto-surveillance des eaux résiduelles	31
article 8.2.2.1 – fréquences et modalités de l'auto-surveillance de la qualité des rejets	31
ARTICLE 8.2.3 – Auto-surveillance des niveaux sonores	31
<i>CHAPITRE 8.3 – Suivi, interprétation et diffusion des résultats</i>	31
ARTICLE 8.3.1 – Actions correctives	31
<i>CHAPITRE 8.4 – Bilans périodiques</i>	32
ARTICLE 8.4.1 – Bilan environnement annuel	32
ARTICLE 8.4.2 – Bilan de fonctionnement	32

TITRE 9 – Dispositions à caractère administratif	33
ARTICLE 9.1 – Notification et publicité	33
ARTICLE 9.2 – Exécution et ampliation	33
SOMMAIRE	34
ANNEXE 1	35
ANNEXE 2	36

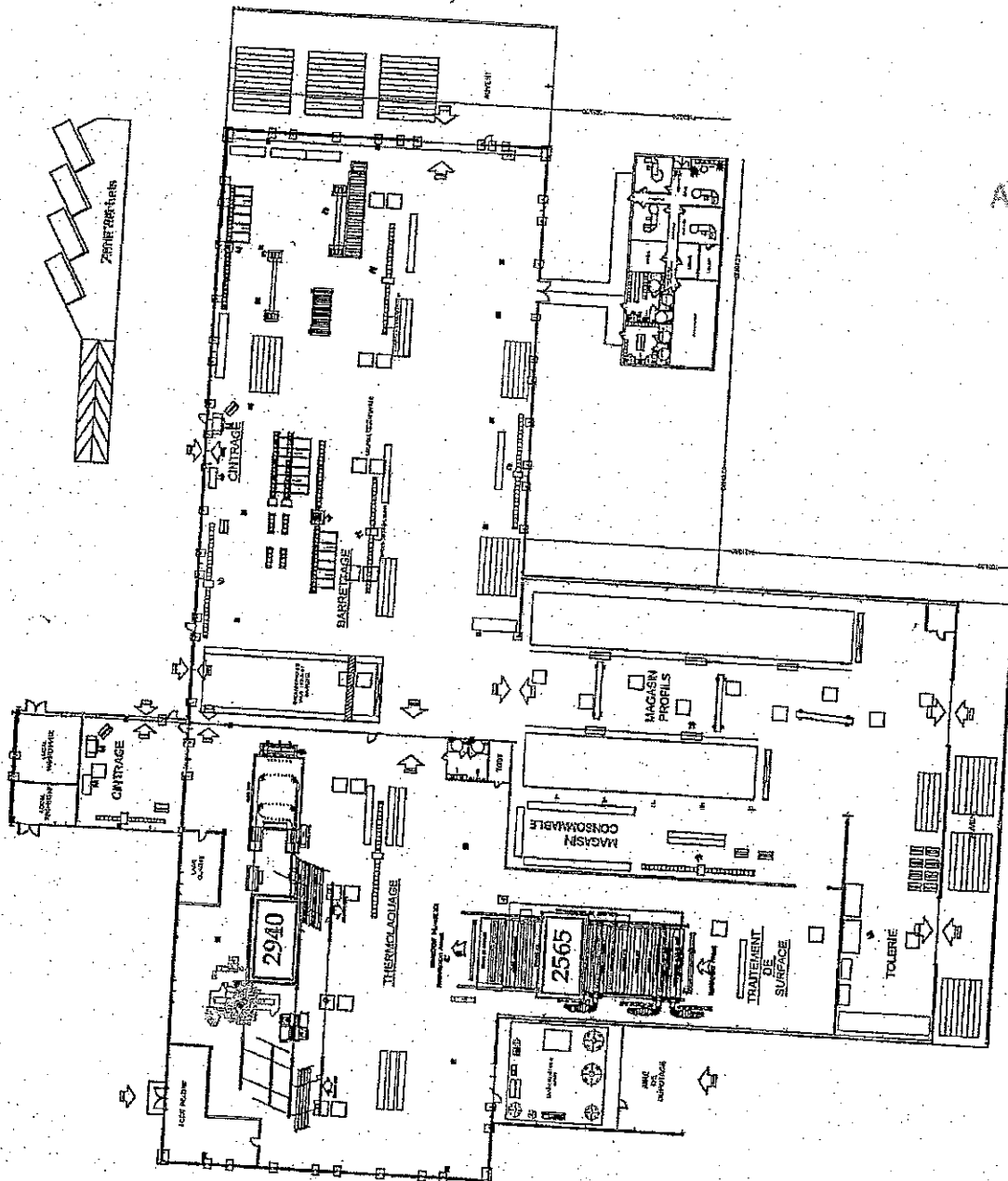
ANNEXE 1

LOCALISATION DES INSTALLATIONS CLASSEES EN AUTORISATION

vu peut être annexé à
notre arrêté de ce jour
VESOUL, le 29 AVR. 2009
Le Préfet

Pour le Préfet,
et par délégation,
Le Secrétaire Général

Alain CASTANIER



ANNEXE 2

LOCALISATION DES POINTS DE MESURES ACOUSTIQUES

Vu pour être annexé à
notre arrêté de ce jour
VESOUL, le 29 AVR. 2009
Le Préfet...

Pour le préfet
et par délégation
Le Secrétaire Général

